

# Acords de Govern

## **Acords de Govern**

17 d'octubre de 2017



## **El Govern aprova el Projecte de Llei d'ordenació del litoral, una aposta per la gestió integrada de la costa catalana**

- **La nova Llei preveu nous instruments d'ordenació i un règim econòmic i financer propi que assegurï els recursos suficients per invertir en la millora d'aquest àmbit**
- **Reserva al Govern el paper d'administració de referència però dotant de més competències els ajuntaments, i impulsa la participació de tots els agents en la gestió de la costa**
- **Els 70 municipis costaners de Catalunya compten amb 596 trams de platges, dels quals 336 són urbans (el 56,28%) i 260, naturals (el 43,62%)**

El Consell Executiu ha aprovat el Projecte de Llei d'ordenació del litoral, que ara podrà començar la tramitació parlamentària. La nova legislació preveu desenvolupar la competència exclusiva de la Generalitat en aquesta matèria, establerta a l'Estatut d'autonomia de Catalunya, i articular un model de gestió integrada de l'espai costaner, seguint les recomanacions de la Unió Europea.

El Departament de Territori i Sostenibilitat, que impulsa la nova norma, va sotmetre la memòria preliminar a informació pública i a audiència dels ajuntaments afectats. A més, durant el passat mes de març, va organitzar sessions de presentació de la Llei dirigides als municipis costaners, que van tenir lloc a Barcelona, Girona i Tarragona.

Fins ara, el Govern ha aprovat diversos plans de protecció del litoral per garantir el desenvolupament sostenible del territori. No obstant això, la distribució de les competències d'ordenació de la costa és molt complexa, atès que hi concorren fins a tres nivells administratius: l'Estat espanyol, la Generalitat i els ajuntaments. Es fa necessari, doncs, articular nous instruments que ordenin aquest àmbit des d'una òptica integradora i incrementar la seguretat jurídica dels operadors.

### **El Govern, administració de referència**

D'altra banda, l'assumpció de més competències en la gestió del litoral per part de la Generalitat a partir de les determinacions estatutàries no va anar acompanyada de la dotació de més recursos econòmics per desplegar-les. Per exemple, l'Estat recapta actualment el cànon d'ocupació del domini públic maritimoterrestre (DPMT), del qual no participa el Govern.



La llei vol corregir aquestes mancances reservant a la Generalitat el paper d'administració de referència, però dotant de més competències els ajuntaments i simplificant el procediment administratiu.

El text vol donar resposta també a la inexistència a l'ordenament jurídic tant català com espanyol de figures pròpies per ordenar el domini públic maritimoterrestre (DPMT). Aquestes noves eines permetran gestionar un àmbit especialment sensible i sotmès a nombroses pressions, afavorint el desenvolupament sostenible d'un espai estratègic per al país.

### **Noves eines d'ordenació i gestió del litoral**

Per aconseguir aquests objectius, la llei regularà la creació de dues noves eines d'ordenació i gestió de la costa. En primer lloc, el pla d'ordenació del litoral català serà l'instrument bàsic per a la gestió integrada de l'àmbit terrestre i marí de la franja costanera. El Govern tindrà un termini de dos anys des de l'entrada en vigor de la llei per redactar-lo.

El pla caracteritzarà el litoral català, definint el seu estat de preservació, i fixarà quantes instal·lacions i de quin tipus pot acollir cada tram de platja. Igualment, localitzarà les infraestructures i instal·lacions existents; els principals accessos al mar i les zones d'aparcament, i les platges amb perill de despreniments.

Finalment, el pla d'ordenació contindrà criteris territorialitzats per resoldre les demandes de serveis i instal·lacions al litoral i establirà les mesures necessàries per preservar els ecosistemes i els paisatges costaners.

La segona eina d'ordenació que crearà la llei seran els plans d'usos del litoral i les platges, que hauran d'impulsar els ajuntaments per ordenar les ocupacions d'instal·lacions desmuntables. La seva vigència serà de quatre anys, inclouran la previsió d'activitats i instal·lacions per aquest termini de temps i els mateixos municipis podran atorgar les corresponents autoritzacions.

D'aquesta manera, els municipis autoritzaran usos i obres sense que hi hagin d'intervenir administracions superiors i s'introduirà per primera vegada el règim de comunicació prèvia en la tramitació d'autoritzacions en servitud de protecció, trànsit o accés. El resultat serà la simplificació dels tràmits administratius i l'acostament de la presa de decisions als ciutadans.

Tant el pla d'ordenació del litoral com els plans d'usos emfasitzaran la necessitat de garantir l'accessibilitat a les platges i la supressió de barreres per a les persones amb mobilitat reduïda.

### **Catàleg de trams de platges**

Els dos instruments es basaran en el Catàleg de classificació de trams de platges que ha elaborat el Departament de Territori i Sostenibilitat i que divideix



les platges en urbanes i naturals, amb diferents graus de conservació. En els trams naturals es reduirà l'ocupació i es restringiran les distàncies entre les activitats autoritzades, mentre que a les platges urbanes es potenciarà l'activitat econòmica.

Segons el Catàleg, els 70 municipis costaners de Catalunya compten amb 596 trams de platges, dels quals 336 són urbans (el 56,28%) i 260, naturals (el 43,62%). En total, les platges ocupen 259,56 quilòmetres dels 714,4 del litoral, un 36% de la seva longitud.

### **Règim econòmic per garantir la inversió en la costa**

La llei també resoldrà la manca d'un règim econòmic i financer propi del DPMT a Catalunya, fet que actualment dificulta l'obtenció de recursos per dedicar-los a la conservació del litoral. Així, es crearà un nou cànon a favor de la Generalitat sobre el rendiment econòmic d'aquelles concessions que ocupen permanentment el domini públic maritimoterrestre, com ara restaurants.

L'import recaptat es destinarà íntegrament a finançar actuacions de millora de la costa i permetrà impulsar polítiques més ambicioses en l'ordenació del litoral.

Finalment, la nova llei articularà mecanismes de participació en la gestió de la franja costanera, involucrant tant les administracions més properes com el teixit econòmic i territorial. Preveu la creació dels anomenats consells rectors dels espais litorals; es tractaria d'òrgans col·legiats, amb participació pública i privada, sense personalitat jurídica pròpia.



## **El Govern aprova un nou sistema inclusiu a l'escola: de la integració a la inclusió**

- **La norma ordenarà mesures i suports per a l'atenció educativa i per a la continuïtat formativa de tots els alumnes**
- **Suposa un avenç respecte de l'anterior Decret de 1997, ja que evoluciona de la integració a la inclusió. S'estableixen nous recursos i serveis, i es dona una major participació a les famílies**
- **El Decret és fruit d'un treball participatiu, amb nombroses aportacions i reunions mantingudes amb més de 800 professionals, acadèmics i persones representants d'entitats i particulars del sector**

El Govern ha aprovat avui el Decret de l'atenció educativa a l'alumnat en el marc d'un sistema educatiu inclusiu. Aquest nou Decret del Departament d'Ensenyament suposa un avenç respecte de l'anterior norma de 1997, atès que es regula l'atenció educativa de tot l'alumnat, no només de l'alumnat que presenta necessitats educatives especials (NEE).

Els objectius són garantir que tots els centres educatius del Servei d'Educació de Catalunya siguin inclusius mitjançant l'establiment de criteris que orientin l'organització i la gestió dels centres; l'ordenació de mesures i suports per a l'atenció educativa i per a la continuïtat formativa de tots els alumnes, i la diversificació de l'oferta de serveis dels centres d'educació especial per esdevenir també centres d'educació especial proveïdors de serveis i recursos per als centres educatius ordinaris.

La base del Decret és el concepte d'una escola per a tothom, que no exclogui ningú i que garanteixi l'equitat i la igualtat d'oportunitats per a un èxit educatiu en un sistema que s'articula en xarxa a fi de garantir que tots els centres siguin inclusius per atendre la diversitat de tots els alumnes, amb atenció educativa de qualitat i amb oferta de formació al llarg de la vida amb itineraris personalitzats i flexibles.

El Decret és fruit d'un ampli treball participatiu, amb nombroses aportacions i reunions mantingudes amb més de 800 persones representants d'entitats i particulars del sector, des que van començar les sessions de treball el juliol de 2014 fins a l'actualitat, en què es continua treballant de manera participativa en el seu desplegament.



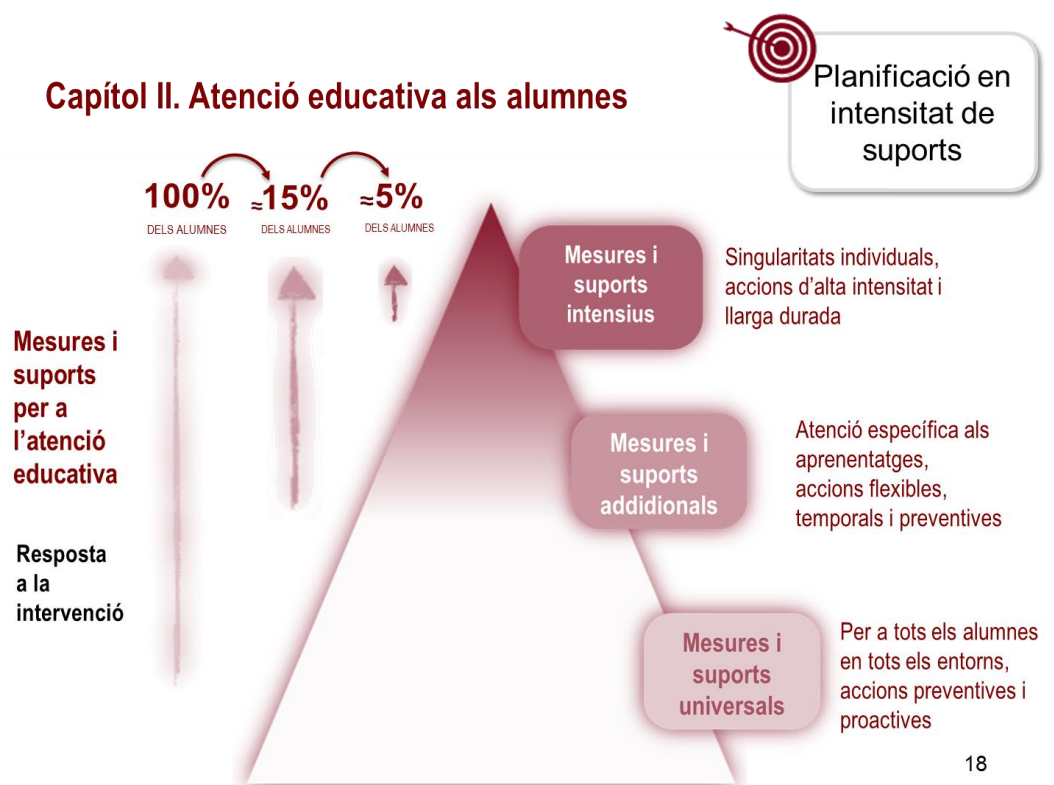
## Els alumnes s'escolaritzen en centres ordinaris

Un dels aspectes més rellevants del Decret és que preveu que tots els alumnes amb necessitats educatives especials s'escolaritzin en centres ordinaris i, excepcionalment, les famílies podran sol·licitar l'escolarització en un centre d'educació especial per a l'alumnat amb discapacitat greu o severa.

Un canvi respecte del model anterior és el paper de les famílies, atès que seran aquestes, si bé sempre amb el suport i l'assessorament dels professionals dels equips d'assessorament i orientació psicopedagògics (EAP), les que decidiran on escolaritzar el seu fill o filla.

## Mesures i suports universals, addicionals i intensius

La norma estableix mesures i suports de tres tipus -universals, addicionals i intensius-:



- *Universals*: adreçades a tots els alumnes, les apliquen els professionals dels centres, i inclouen, entre d'altres, l'orientació, tutoria, avaluació i personalització dels aprenentatges. Són mesures destinades al 100% de l'alumnat.



- *Adicionals*: adreçades a alumnes en situació de vulnerabilitat o amb circumstàncies personals singulars, les apliquen els docents amb l'orientació dels mestres d'educació especial, i en formen part, per exemple, les aules d'acollida, el suport escolar personalitzat o mesures d'acció tutorial específiques. Es destinen aproximadament al 15% de la població escolar.
- *Intensives*: són actuacions extraordinàries adaptades als alumnes amb necessitats educatives especials –a l'entorn d'un 5% dels alumnes-; les apliquen professionals d'educació especial, orientadors o especialistes en audició i llenguatge; i les constitueixen els suports intensius per a l'escolarització inclusiva (SIEI), les unitats d'escolarització compartida (UEC) o els programes d'aules integrals de suport (AIS). Aquestes mesures i suports comporten l'elaboració d'un pla de suport individualitzat (PI).

El Pla de suport individualitzat és el document que recull les valoracions i decisions dels equips docents, així com la planificació d'actuacions i suports per donar resposta a les diferents situacions dels alumnes. L'equip docent ha d'elaborar el PI, la direcció dels centres l'ha d'aprovar i facilitar-ne la coordinació, i les famílies i l'alumne han de col·laborar en l'elaboració i el seguiment d'aquest.

### **Els centres d'educació especial: centres d'educació especial proveïdors de serveis i recursos**

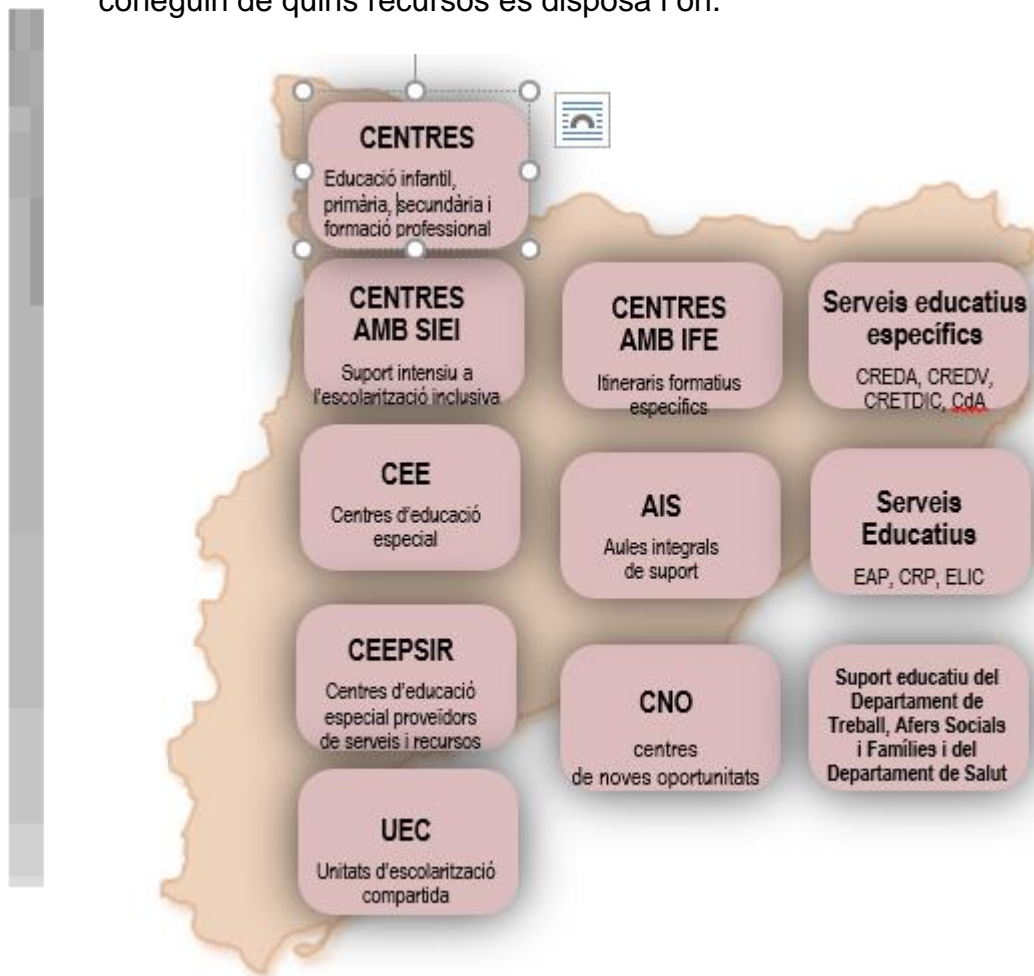
La norma estableix la col·laboració i el treball en xarxa entre els centres ordinaris i els centres d'educació especial, que poden ser també centres proveïdors de serveis i recursos (CEEPSIR). És a dir, els docents i professionals de l'atenció educativa dels centres d'educació especial proveïdors de serveis i recursos poden oferir suport als docents i al personal d'atenció educativa dels centres ordinaris, a fi d'orientar-ne les actuacions amb l'alumnat amb necessitats educatives especials o bé desenvolupant programes de suport a la inclusió amb l'atenció directa dels alumnes.

Els CEEPSIR formen part dels diferents recursos per als alumnes amb necessitats educatives especials, conjuntament amb altres recursos com ara els suports intensius a l'escolarització inclusiva, els suports intensius a l'audició i el llenguatge, les aules integrals de suport, els programes de noves oportunitats, les unitats d'escolarització compartida...



## El mapa territorial de recursos

El Departament d'Ensenyament elabora el mapa territorial de recursos per tal de poder planificar els recursos al territori, la qual cosa fa possible dissenyar itineraris personalitzats per a cada alumne i alhora facilita que les famílies coneguin de quins recursos es disposa i on.



L'aprovació significa, al llarg dels quatre propers cursos acadèmics, un augment dels recursos fins a la completió del Mapa, a fi d'assegurar-ne la distribució equitativa i eficient en el territori.

## Alumnat d'ensenyaments postobligatoris

Més enllà de l'escolarització obligatòria, s'estableixen les bases per garantir l'atenció educativa a totes les etapes amb l'objectiu d'aconseguir, per a cada





alumne, una transició a la vida adulta amb resultats personals valuosos. Amb aquesta finalitat, la normativa dedica el capítol IV a l'atenció educativa dels alumnes d'ensenyaments postobligatoris. Així, a l'alumnat que ha acabat l'educació secundària obligatòria (ESO) sense obtenir el títol, se li ofereixen propostes de continuïtat –ja siguin de caràcter professionalitzador o acadèmic– per obtenir el graduat o el títol professional bàsic i, amb aquest objectiu, el Decret crea els centres de noves oportunitats (CNO).

També es dona resposta als alumnes de batxillerat mitjançant itineraris flexibles adaptats als diferents ritmes d'aprenentatges i situacions personals. Així mateix s'ofereixen els itineraris formatius específics (IFE) per a alumnes d'entre 16 i 20 anys amb necessitats educatives especials associades a una discapacitat intel·lectual lleu o moderada i que no es troben en disposició de seguir la formació professional ordinària. Uns itineraris que ja fa dos cursos que el Departament d'Ensenyament va posar en marxa i que enguany ha ofert amb gairebé 300 places. Com a IFE es poden cursar dos estudis: *Auxiliar en cura d'animals i espais verds*, i *Auxiliar en vendes i atenció al públic*.

### **La xarxa de suports a la inclusió**

La inclusió que fonamenta el Decret va més enllà del concepte d'escola inclusiva, posa a l'abast de l'alumne i del centre educatiu tots els agents educatius de l'entorn per tal que treballin en xarxa des de diferents centres educatius, serveis educatius i serveis socio-sanitaris i socioculturals de l'entorn.

### **Coordinació interdepartamental i entre diferents administracions**

A fi de fer efectiva la xarxa de suports a la inclusió és imprescindible que es coordinin polítiques a escala interdepartamental, les quals estableixin el marc per a aquesta xarxa. En aquest sentit, es preveu aquesta coordinació amb el Departament de Salut per donar resposta educativa als alumnes a qui cal una atenció integral des dels dos departaments, i també amb el Departament de Treball, Afers Socials i Família en tot allò que fa referència a la inclusió laboral i la cohesió social, així com amb les administracions locals per a diferents programes territorials.

### **Memòria econòmica**

Tots els recursos per dur a terme el desplegament del Decret estan inclosos en la memòria econòmica, que preveu un impacte pressupostari de 141.952.221 € per als propers 4 cursos acadèmics –del curs 2017-2018 al curs 2020-2021, i que es destina als àmbits següents:

- Personal docent
- Personal d'administració i serveis
- Equipament de les aules integrals de suport
- Equipament dels centres educatius amb itineraris formatius específics



- Formació
- Equipament tecnològic

Així, doncs, el Decret preveu les mesures i els suports adequats a les necessitats de cada alumne i de cada centre.





## **El Govern aprova desenvolupar l'estratègia SOLARCAT perquè l'energia solar esdevingui el pilar central de la transició energètica a Catalunya**

- **En el marc de l'estratègia SOLARCAT el Consell Executiu també ha aprovat desenvolupar el model de compra garantida d'energia renovable a llarg termini- PPA Power Purchase agreement- que ha de permetre que la Generalitat de Catalunya, en el marc de la compra pública de béns i serveis, compri la totalitat de l'energia renovable generada en un parc solar fotovoltaic instal·lat a Catalunya, de nova construcció de promoció privada amb participació ciutadana, en un període garantit entre 15 i 25 anys**
- **El Govern també ha acordat desenvolupar el programa de sostres solars amb emmagatzematge distribuït, que ha de garantir la possibilitat que els ciutadans de Catalunya puguin generar, emmagatzemar, compartir i vendre l'energia que generen tot aprofitant el principal recurs energètic de què disposa Catalunya, el Sol**
- **Per a l'execució i desenvolupament del conjunt d'accions avui aprovades el Govern, a través de l'Institut Català d'Energia (ICAEN) del Departament d'Empresa i Coneixement, destinarà 5,6 milions d'euros**

El Consell Executiu ha aprovat elaborar l'estratègia SOLARCAT per preparar Catalunya per a la captació, aprofitament i emmagatzematge elèctric de l'energia solar, l'energia del segle XXI. L'estratègia SOLARCAT es fonamenta en la capacitat de la Generalitat d'actuar com a consumidor actiu i amb capacitat d'influència en el mercat i alhora un exemple d'aposta per un model energètic més net, renovable, autòcton, participatiu i distribuït.

En el marc d'aquesta estratègia, el Consell Executiu també ha acordat licitar en l'horitzó de l'any 2020 la compra garantida a llarg termini de la totalitat de l'energia elèctrica generada en un parc solar fotovoltaic de nova construcció que se situarà en els terrenys d'una infraestructura en ús i de titularitat de la Generalitat de Catalunya.

Així, la comissió interdepartamental que es crea haurà de desenvolupar un nou model de contractació pública en el marc de la col·laboració públicoprivada i ciutadana que permeti la compra d'energia per part de l'Administració als promotors privats del futur parc solar per un període proper als 25 anys. L'objectiu és garantir que a Catalunya es generin nous models d'inversió en



energies renovables, on plataformes com el *crowdfunding* puguin facilitar la participació ciutadana i on les entitats financeres i els promotors tinguin garantida la seguretat jurídica i el retorn de les inversions. Alhora, el Govern també es garanteix un preu estable de l'energia en un entorn tan volàtil i insegur com el del mercat espanyol.

D'aquesta manera, Catalunya aposta per un model alternatiu a les subhastes de l'estat espanyol que només han donat l'opció a la participació en la generació i gestió energètica a grans empreses, replicant-se així el model energètic del segle XX, centralitzat i en mans de poques empreses i deixant fora projectes cooperatius i participatius que, en països com Alemanya o Dinamarca suposen més del 50% de la capacitat instal·lada.

En els darrers 5 anys les plaques solars han reduït el seu cost en un 80% alhora que el seu caràcter modular les fa ideals per desenvolupar un model distribuït i renovable que es pugui implementar en tot el territori català.

Amb l'aprovació d'aquest acord, el Govern també reconeix que el model sociocultural, legal, territorial, econòmic, fiscal i financer avui vigent ha estat l'òptim per desenvolupar l'economia del segle passat, fonamentada en les tecnologies de les energies fòssils i l'urani. Aquestes tecnologies han requerit un model centralitzat i integrat de grans inversions en transport i generació. Però les tecnologies del segle XXI, tant pel que fa a l'energia solar, els sistemes d'emmagatzematge en bateries, les xarxes de distribució intel·ligents, el vehicle elèctric i la digitalització fan del tot innecessari repetir el model centralitzat anterior alhora que ens interpel·len en la necessitat de treballar per sistemes més flexibles i on la gestió de la demanda esdevingui clau fent del ciutadà el veritable motor de la transició energètica.

Per aquest motiu, la Comissió Interdepartamental també tindrà entre les seves funcions analitzar els marcs legals, econòmics, territorials, fiscals i culturals vigents a Catalunya i que suposen clares barreres a la necessitat d'avançar en la transició energètica cap a un model 100% renovable, distribuït i participatiu. La Comissió també treballarà en la necessitat de definir el model català que permeti un acord entre els territoris productors d'energia i els territoris fonamentalment consumidors. El model PPA de compra d'energia perseguirà ser un exemple per als municipis clarament demandants d'energia respecte dels municipis que la poden generar, sovint amb pocs habitants i amb molt de terreny però que resten absents als beneficis de la generació renovable.

El Govern també ha acordat destinar 5 milions d'euros a desenvolupar el programa de sostres solars amb emmagatzematge distribuït, que ha de garantir la possibilitat que els ciutadans de Catalunya puguin generar, emmagatzemar, compartir i vendre (quan la normativa espanyola ho permeti) l'energia que generen tot aprofitant el principal recurs energètic de què disposa Catalunya, el Sol.



Així s'aprova la línia d'incentius econòmics per a la implantació de més de 1.000 equips d'emmagatzematge elèctric distribuït -bateries d'ió liti- associades a aproximadament un miler instal·lacions solars fotovoltaïques residencials amb una potència total aproximada de 3 MW, amb l'objectiu d'incrementar l'eficiència de les instal·lacions i afavorir la creació de comunitats solars de ciutadans amb participació activa en el mercat elèctric.

L'acord de Govern s'emmarca dins del Pacte Nacional per a la Transició Energètica de Catalunya que el Govern va aprovar el passat mes de gener de 2017, amb l'objectiu d'assolir un nou model energètic per a Catalunya i arribar al 100% d'energies renovables el 2050. Les prioritats que marca el document de bases del Pacte són situar el ciutadà en el centre del model energètic, garantir la seguretat en el subministrament i esdevenir un instrument essencial en la lluita contra la contaminació ambiental.



## **El Govern aprova el conveni de finançament entre l'Agència de l'Habitatge de Catalunya i l'INCASÒL per impulsar la compra de pisos per a lloguer social**

- **L'INCASÒL transferirà 13 milions d'euros a l'AHC per la compra de pisos a entitats bancàries a través del sistema de tanteig i retracte**
- **El Govern preveu superar enguany la xifra de 1.000 pisos comprats amb aquest sistema per ampliar el parc públic i destinar-lo a lloguer social**

El Govern de la Generalitat ha aprovat aquest matí la subscripció del conveni entre l'Agència de l'Habitatge de Catalunya (AHC), del Departament de Governació, Administracions Públiques i Habitatge, i l'Institut Català del Sòl, dependent del Departament de Territori i Sostenibilitat, per al finançament de l'adquisició d'habitatges provinents de processos d'execució hipotecària, d'acord amb el Decret llei 1/2015, de 24 de març, en exercici del dret de tanteig i retracte.

L'INCASÒL transferirà 13 milions d'euros perquè l'Agència de l'Habitatge de Catalunya compri pisos propietat d'entitats bancàries, procedents d'execucions hipotecàries, aplicant el dret de tanteig i retracte, que serviran per incrementar el parc públic de lloguer social. Amb aquest finançament, l'AHC preveu comprar entre 225 i 250 pisos.

L'import del conveni, que tindrà vigència fins al 31 de desembre de 2017, es retornarà sense interessos amb l'import dels lloguers que l'Agència recapti dels habitatges adquirits.

### **Més de 1.000 pisos comprats pel Govern amb tanteig i retracte**

A més dels habitatges que s'adquireixin amb el finançament previst en aquest conveni, el Govern preveu comprar enguany 350 pisos més a entitats bancàries gràcies als 18,5 milions d'euros que es van recaptar durant l'any 2016 mitjançant l'impost de pisos buits. D'aquesta manera, aquest any se superaran els 1.000 pisos adquirits pel Govern mitjançant el dret de tanteig i retracte.

Aquesta possibilitat és una de les que preveia el Decret llei de mesures extraordinàries i urgents que el Govern va aprovar el març del 2015 per reforçar la protecció de les famílies en risc de vulnerabilitat residencial.

Així, es va establir el dret de tanteig i retracte a favor de la Generalitat o dels ens locals en les transmissions de tots els pisos provinents d'execucions hipotecàries amb posterioritat a l'abril de 2008. La mesura implica que en les



operacions de compra d'habitatges provinents d'execució hipotecària, l'entitat financera ha de comunicar la venda al Govern, que té preferència conjuntament amb els municipis, per comprar el pis pel mateix preu per destinar-lo a lloguer social.

Aquesta mesura s'aplica durant un termini limitat, fins el 2021, i afecta els 234 municipis amb demanda acreditada d'habitatge social. El Govern prioritza l'adquisició de pisos situats en zones amb elevat risc d'exclusió social.





## **El Govern aprova que els treballadors de l'Administració apliquin el protocol per a l'abordatge de l'homofòbia, la bifòbia i la transfòbia a Catalunya**

- **S'estableixen els circuits de les actuacions que comporta el deure d'intervenció perquè es pugui executar amb tots els òrgans i agents que hi intervinguin**

El Govern de la Generalitat de Catalunya ha aprovat aquest dimarts al matí el protocol que desplega el deure d'intervenció de les persones que treballen a les administracions públiques de Catalunya per fer efectiu l'abordatge de l'homofòbia, la bifòbia i la transfòbia al país. El protocol estableix els circuits de les actuacions que comporta el deure d'intervenció per tal que es pugui executar de manera eficient i coordinada amb tots els òrgans i agents que hi intervinguin dels diferents departaments de l'Administració de la Generalitat i dels ens locals.

El 18 d'octubre de 2014 va entrar en vigor la Llei 11/2014, de 10 d'octubre, per garantir els drets de lesbianes, gais, bisexuals, transgènere i intersexuals (LGBTI) i per erradicar l'homofòbia, la bifòbia i la transfòbia. L'objectiu d'aquesta Llei és desenvolupar i garantir els drets de les persones LGBTI i evitar situacions de discriminació i violència, per assegurar que a Catalunya es pugui viure la diversitat sexual i d'identitat de gènere en plena llibertat.

Amb l'aprovació del protocol, els professionals que fan tasques de prevenció, detecció, atenció, assistència i recuperació en els àmbits de la salut i l'educació tenen el deure de comunicar-ho als cossos i forces de seguretat i a l'òrgan competent. Aquest desplegament s'aplica al món laboral, als serveis jurídics, a la justícia, als cossos de seguretat, a l'esport, al lleure i a la comunicació sempre que es tingui coneixement d'una situació de risc o una sospita fonamentada de discriminació o violència per raó d'orientació sexual, identitat de gènere o expressió de gènere.





## **El Govern commemorarà el centenari del naixement de Manuel de Pedrolo l'any 2018**

- **S'organitzaran conferències, exposicions, projectes editorials, acadèmics i educatius per a la divulgació de la vida i l'obra de l'autor**

El Govern ha acordat commemorar, l'any 2018, el centenari del naixement de l'escriptor Manuel de Pedrolo. Per celebrar l'efemèride, s'organitzaran conferències, exposicions, projectes editorials, acadèmics i educatius per a la divulgació de la vida i l'obra de l'autor.

Manuel de Pedrolo (L'Aranyó, 1918 – Barcelona 1990) és un dels escriptors més prolífics de la literatura catalana contemporània. Va conrear tots els gèneres literaris i va col·laborar amb articles, contes i assaigs en la majoria de revistes catalanes de l'època.

La seva novel·la *Mecanoscrit del segon origen* va ser una de les més llegides durant la dècada dels setanta. La seva producció creativa sobrepasa el centenar d'obres, sobretot en prosa, amb novel·les com *Cendra per Martina* i *Totes les bèsties de càrrega*, i amb el cicle novel·lístic *Temps Obert*. També tradueix al català obres d'autors com John Dos Passos, Jean-Paul Sartre i William Faulkner, entre altres, i dirigeix la col·lecció de novel·la negra *La Cua de Palla*.

La seva immensa feina com a escriptor es va veure recompensada amb diversos premis literaris, com el Víctor Català, el Sant Jordi o el Prudenci Bertrana. El 1979 va ser guardonat amb el Premi d'Honor de les Lletres Catalanes.



## **El Govern reafirma el seu compromís amb la implementació dels acords de pau entre les FARC i el Govern de Colòmbia**

- **El Departament d’Afers Exteriors, a través de l’Agència Catalana de Cooperació al Desenvolupament, aportarà 300.000 euros al Fons Multi-donant de les Nacions Unides per al Post-conflicte a Colòmbia**
- **Els dos països mantenen una llarga relació a través d’institucions públiques i ONG –unides a Catalunya sota el paraigües de la Taula per Colòmbia-, a més d’organitzacions de la societat civil, universitats i empreses**

El Govern aprova que el Departament d’Afers Exteriors, Relacions Institucionals i Transparència, a través de l’Agència Catalana de Cooperació al Desenvolupament (ACCD), atorgui una subvenció directa al Fons Multi-donant de les Nacions Unides per al Post-conflicte a Colòmbia, un fons de cooperació multilateral per a facilitar l’aplicació de l’acord de pau entre el Govern de Colòmbia i les FARC. En aquest fons hi participen ens públics locals i nacionals, agències de les Nacions Unides, i organitzacions de la societat civil colombianes. L’import total, atorgat mitjançant una subvenció directa, és de 301.000 euros, distribuïts en 150.000 euros l’exercici 2017 i 151.000 euros el 2018.

Aquest acord s’emmarca en els objectius del Pla de cooperació al desenvolupament 2017 elaborat pel Departament d’Afers Exteriors, Relacions Institucionals i Transparència, que estableix Colòmbia com un dels països prioritaris per a la cooperació catalana. El Pla aposta per la concentració geogràfica d’accions per a un acompanyament eficaç dels processos de desenvolupament mitjançant la construcció d’aliances i la posada en marxa de nous instruments i modalitats en els països i pobles prioritaris. L’acord també respon al compromís de Catalunya amb els Objectius de Desenvolupament Sostenible (ODS); concretament l’ODS 16, que promou la pau i l’accés a la justícia, i l’ODS 17, que potencia les aliances i el treball en xarxa per aconseguir les fites dels ODS.

Amb aquesta aportació el Govern contribueix al seguiment de la implementació dels acords de pau, especialment a nivell territorial, així com a la promoció de la participació de les víctimes en el sistema de veritat, justícia, reparació i no repetició, és a dir, la Jurisdicció especial per la pau, la Comissió per l’Esclarament de la Veritat així com la Unitat de cerca de persones desaparegudes.



## **La cooperació catalana a Colòmbia**

Colòmbia ha estat històricament un país prioritari pel Govern de Catalunya pel que fa a les polítiques públiques de cooperació al desenvolupament. Entre 2010 i 2016, l'ACCD ha finançat fins a 36 projectes de diferents ONG que s'han dut a terme tant a Colòmbia com a Catalunya amb un import de més de 4 milions d'euros.

La cooperació catalana a Colòmbia s'ha caracteritzat històricament per l'aposta decidida per la construcció de pau i la defensa dels drets humans. La protecció de les víctimes (processos de restabliment i reparació), el tractament no-violent del conflicte, i la memòria han estat algunes de les línies de treball dels projectes finançats pel Govern.

L'any 2002 es va crear una entitat única integrada per institucions públiques – entre les quals l'ACCD-, ONG i sindicats, anomenada la Taula Catalana per la Pau i els Drets Humans a Colòmbia, una iniciativa pionera en la coordinació de les actuacions impulsades des de Catalunya al país llatinoamericà.

A nivell institucional, el Parlament de Catalunya ha aprovat, en els darrers deu anys, deu resolucions sobre Colòmbia, la majoria de les quals fent referència explícita al conflicte armat i al desig de la seva finalització.



## **El Govern aprova iniciar la col·laboració amb el govern de les Illes Balears per a la recuperació de la memòria democràtica**

- **Els dos governs es comprometen a impulsar conjuntament accions per a la reparació, dignificació i reconeixement de totes les persones que perderen la vida durant la Guerra Civil**
- **L'acord preveu en concret la col·laboració conjunta en programes d'exhumació i identificació de persones desaparegudes**

El Govern ha aprovat aquest matí iniciar la col·laboració amb el Govern de les Illes Balears en matèria de memòria democràtica a través d'un protocol que els permetrà col·laborar i optimitzar recursos en les polítiques de localització, recuperació i identificació de restes de persones desaparegudes durant la Guerra Civil i la dictadura franquista.

Els dos governs s'han compromès així a impulsar conjuntament tot un seguit d'accions per a la reparació, dignificació i reconeixement de totes les persones - procedents de les Illes Balears i Pitiüses, de Catalunya o d'altres indrets- que van morir durant el desembarcament de les tropes republicanes al Llevant mallorquí durant l'agost del 1936. També a treballar en la preservació, senyalització, contextualització i documentació, amb rigor històric, de les fosses que contenen cossos de soldats morts arran d'aquest desembarcament comandat pel capità Alberto Bayo.

Entre els acords que recull l'esmentat protocol destaca la divulgació dels fets històrics i la transformació dels indrets en espais de memòria i reflexió, així com l'inici dels estudis previs a possibles actuacions futures a les fosses de la platja de sa Coma i les del Riuet i la Platja de Portocristo, ses Coves Blanques i Son Coletes, on possiblement hi ha milicians catalans.

A més, el protocol contempla compartir les despeses de les accions que es portin a terme en els percentatges que s'acordin en cadascuna de les iniciatives conjuntes i d'acord amb les disponibilitats pressupostàries de cada administració. I la creació d'una comissió de seguiment del protocol, que vetlli pel compliment dels diferents objectius i accions que proposa.

El conseller d'Afers Exteriors, Relacions Institucionals i Transparència, **Raül Romeva** i la consellera de Cultura del Govern de les Illes Balears, **Fanny Tur**, van visitar conjuntament a finals de juliol la fossa mallorquina de Sa Coma, a on s'estima que hi hauria 400 milicians, la majoria catalans, que van participar en el desembarcament de l'exèrcit republicà a l'illa de Mallorca.



## **El desembarcament republicà al Llevant mallorquí**

La costa del Llevant de Mallorca va ser l'escenari de l'únic front de guerra a l'illa de Mallorca entre els anys 1936 i 1939. El 16 d'agost es va produir el desembarcament de tropes republicanes a la zona costanera dels municipis de Manacor i Sant Llorenç de Cardassar, seguit d'altres a Portocristo, Cala Petita, Cala Morlanda, Cala Moreia i sa Coma. El centre de decisions del comandament republicà, comandat pel capità Alberto Bayo, es va establir a la finca de sa Punta de n'Amer. L'expedició republicana va durar nou dies, fins al reembarcament del 4 de setembre.

Durant aquest temps es van produir baixes de soldats republicans al camp de batalla, i captures i execucions de milicians catalans per l'exèrcit nacional. Els milicians que no van aconseguir reembarcar van ser represaliats. Així mateix, es van produir baixes en l'exèrcit nacional. Hi va haver soldats nacionals fets presoners i executats.



## **El Govern aprova impulsar els treballs per a la recuperació i repatriació de les restes del brigadista cubà, Pablo de la Torriente**

- **El Departament d'Afers Exteriors, Relacions Institucionals i Transparència s'encarregarà dels treballs de recuperació i identificació de les restes**
- **Aquesta actuació s'inclou al Pla de fosses 2017-18 que ja ha permès exhumar les restes d'un mínim de 58 individus a diferents indrets de Catalunya**

El Govern ha aprovat avui el conveni de col·laboració entre el Departament d'Afers Exteriors, Relacions Institucionals i Transparència, l'Ajuntament de Barcelona i el Consolat de la República de Cuba a Barcelona per a la recuperació i repatriació de les restes del brigadista cubà, poeta i periodista, **Pablo de la Torriente Brau**, que presumptament es troben al cementiri de Montjuïc de Barcelona.

Aquesta actuació s'inclou al Pla de fosses 2017-18 impulsat pel Departament d'Afers Exteriors el qual s'encarregarà dels treballs de prospecció geofísica i de la recuperació de totes les restes que s'hi puguin trobar. D'acord amb al Programa d'Identificació Genètica, el Departament d'Exteriors també garantirà la identificació genètica de les restes òssies localitzades, així com l'encreuament amb els perfils genètics dels familiars de les persones desaparegudes inscrites al Cens de persones desaparegudes durant la Guerra Civil i la dictadura franquista.

Per la seva banda, el Consolat General de la República de Cuba a Barcelona s'ocuparà de les tasques corresponents a l'eventual repatriació a Cuba de les restes trobades en cas que corresponguin al brigadista **Pablo de la Torriente**. L'Ajuntament de Barcelona garantirà l'accés i la realització de les tasques del Departament d'Exteriors al cementiri de Montjuïc per a l'exhumació de les restes.

El brigadista cubà **Pablo de la Torriente** va morir en combat el 19 de desembre de 1936 al front de Madrid. Dies més tard, el 23 de desembre, va ser enterrat al cementiri de Chamartín de la Rosa a Madrid i a mitjans de juny del 1937 va ser exhumat per tal de repatriar-lo a Cuba. Tal com s'ha pogut determinar a partir de la investigació realitzada per l'Associació d'Amics de les Brigades Internacionals, les restes de la Torriente van ser embalsamades i traslladades a Barcelona amb l'objectiu de ser repatriades i van ser dipositades al nínxol 3772 del cementiri de Barcelona.



Amb la fi de la Guerra Civil, el 26 de desembre del 1939, les restes del brigadista i les d'onze persones més van ser traslladades a una fossa del mateix cementiri. D'aquesta manera, el cos de la Torriente no va poder ser mai repatriat i per això, l'abril del 2016, el Consolat cubà a Barcelona va comunicar al Departament d'Exteriors el seu interès per recuperar les restes i finalment repatriar-les.

### **Actuacions realitzades Pla de fosses 2017**

El Departament d'Afers Exteriors va presentar el Pla de fosses 2017-18 el gener d'aquest mateix any, des de llavors s'han dut a terme diverses actuacions que han permès exhumar les restes d'un mínim de 58 individus a Tremp i Figuerola d'Orcau (Pallars Jussà), Prats de Lluçanès (Osona), Vilanova de Meià (Noguera) i Cassà de la Selva (Gironès).

Al Priorat, a les Terres de l'Ebre (Ribera d'Ebre, Baix Ebre, Montsià i Terra Alta), a la Noguera i a Osona s'han fet treballs de localització de noves fosses que han permès afegir al mapa 129 fosses noves. El mapa compta ara amb 503 fosses comunes, de les quals 235 estan confirmades i 268 són probables.

També s'han fet actuacions de recollida de restes òssies en superfície, corresponents a un mínim de 30 persones, a les Terres de l'Ebre, al Priorat, al Penedès, a Osona, a la Noguera i al Pallars Jussà. Recentment, durant els mesos de juliol i agost, s'han realitzat actuacions de recollida als municipis de Vinebre, Flix i Corbera d'Ebre, també a les Terres de l'Ebre, i al municipi de Vilalba dels Arcs, a la Terra Alta.



## **Altres acords de Govern**

### **Aprovada la consulta pública prèvia al decret de modificació del control d'accés als salons de joc**

El Govern ha aprovat realitzar una consulta pública prèvia a la posterior elaboració del projecte de decret pel qual es vol modificar el control d'accés als salons de joc dels ciutadans inscrits en el Registre de persones que hi tenen prohibida l'entrada. La consulta va dirigida als agents implicats del sector. La iniciativa pretén ampliar la protecció de les persones que tenen problemes de ludopatia, que de forma majoritàriament voluntària es troben inscrites en el Registre esmentat. L'objectiu principal és poder assegurar l'èxit del seu procés de rehabilitació.

Actualment, el control d'accés permet la lliure entrada de les persones amb risc als salons de joc, llevat de la zona on es troben instal·lades les màquines recreatives. Amb el nou decret, la Direcció General de Tributs i Joc planteja prohibir l'accés als salons de joc des de la mateixa entrada al local, com ja es fa amb els casinos i les sales de bingo.

La restricció d'accés a les persones que formen el Registre es troba recollida en el Decret 37/2010, de 16 de març, que aprova el reglament de salons de joc, i el Decret 24/2005, de 22 de febrer, pel qual es regulen determinades prohibicions d'accés. Per això, per seguretat tècnica i jurídica, la modificació d'aquesta normativa s'haurà de fer per una norma d'igual rang, és a dir, un decret del Govern.

### **El Govern aprova el Decret sobre la classificació, la codificació i les vies de gestió dels residus a Catalunya**

El Consell Executiu ha aprovat el Decret sobre la classificació, la codificació i les vies de gestió dels residus a Catalunya. La norma, sota el criteri de simplificació administrativa i normativa, estableix les vies de gestió dels residus que es produeixen o gestionen a Catalunya i que substitueixen les previstes en el Decret 34/1996, de 9 de gener. L'objectiu és recollir l'experiència assolida en l'aplicació del Catàleg de residus de Catalunya, les normatives posteriors i els avenços en la gestió de residus derivats de l'estat de la tècnica, a la vegada que vetlla i preserva el compliment de la jerarquia de gestió establerta a les diferents normatives.

Aquesta norma determina en quines condicions les operacions d'incineració o coïncineració es consideren operacions de valorització, prioritzant-les sobre la disposició del rebuig. Alhora, revisa la classificació, la codificació i les vies de gestió dels residus a Catalunya i determina els que han de considerar-se com





a perillosos. Finalment, estableix el termini d'un any per desenvolupar una guia tècnica que detallarà les operacions de gestió admeses per a cada residu.

Amb l'aprovació de la Llei reguladora de residus, l'any 1993, Catalunya ja va preveure que la llavors Junta de Residus havia de mantenir al dia un codi d'identificació dels residus industrials produïts, i que s'havia de regularitzar una llista al més àmplia possible dels materials i de les substàncies que eren objecte d'ampliació en la normativa vigent. Per aquest motiu va néixer, el 1996, el primer Catàleg de residus que s'avançava a nivell de tot l'Estat. El Catàleg es va convertir en una peça essencial per al sector de la gestió de residus, recollint l'experiència a nivell europeu.

### **Regulats els requisits exigibles a les entitats de control de qualitat de l'edificació i als laboratoris d'assaigs a Catalunya**

El Govern ha aprovat avui el Decret que regula els requisits exigibles a les entitats de control de qualitat de l'edificació, així com als laboratoris d'assaigs, per a l'exercici amb domicili social, professional o físic a Catalunya, amb l'aplicació de criteris de simplificació administrativa. Per proporcionar la màxima transparència, també s'estableix la creació dels registres generals respectius, adscrits a l'Agència de l'Habitatge de Catalunya.

Aquest Decret estableix, entre altres, els requisits i les obligacions que han de complir tant les entitats de control com els laboratoris d'assaig; l'obligatorietat d'elaborar informes dels resultats de verificació dels resultats de les activitats que realitzin o actes dels resultats d'assaig; la necessitat de disposar d'un llibre de registre de les actuacions de verificació; o el sistema per subcontractar de les actuacions de verificació. També s'estableix la presentació d'una declaració responsable que permetrà a les entitats de control de qualitat de l'edificació l'exercici de la seva activitat a tot el territori de l'Estat, amb caràcter indefinit, sense perjudici de les facultats de comprovació, control i inspecció de l'òrgan competent.

El Decret aprovat també crea un registre general de les entitats de control de qualitat i dels laboratoris d'assaigs, que serà de caràcter públic i estarà disponible al web de l'Agència de l'Habitatge de Catalunya. S'hi inscriuen d'ofici les entitats i laboratoris que hagin presentat una declaració responsable.

Igualment, la normativa estableix un règim de control per assegurar la qualitat dels serveis que ofereixen, un sistema d'inspecció per part de l'Administració de les entitats i els laboratoris per verificar el seu correcte funcionament, i un règim sancionador en cas d'incompliment que preveu el cessament o la suspensió cautelar de la seva activitat.



## **El Govern actualitza els requisits i les garanties tècniques i sanitàries dels centres i serveis de salut de Catalunya**

El Govern ha aprovat el Decret pel qual s'estableixen els nous requisits i garanties tecnicosanitàries comunes dels centres i serveis sanitaris de Catalunya, així com també els procediments per a la seva autorització i registre. En concret, aquest text fa una revisió integral de la normativa vigent en la matèria a Catalunya i actualitza les condicions mínimes comunes que han de complir els centres i serveis sanitaris per obtenir l'autorització prèvia d'instal·lació, de funcionament, de modificació i de tancament, així com també regula el Registre de centres, serveis i establiments sanitaris de Catalunya.

Com a novetat, aquest Decret inclou aspectes com el concepte de renovació de l'autorització -que permetrà disposar d'un registre real i actualitzat dels recursos sanitaris del nostre país-, el reconeixement de conceptes, com l'existència de centres integrats i no integrats.

## **Atorgada la concessió definitiva de l'emissora de freqüència modulada a l'Ajuntament de Vila-sacra**

El Govern ha acordat atorgar a l'Ajuntament de Vila-sacra la concessió definitiva per a la prestació del servei de radiodifusió sonora en ones mètriques amb modulació de freqüència de caràcter municipal, la qual restarà substituïda per un règim de gestió directa amb el dret d'utilitzar l'espai radioelèctric corresponent i subjecta al compliment de les previsions contingudes al títol III de la Llei 22/2005, de 29 de desembre.

El 30 de juny de 1993, l'Ajuntament de Vila-sacra va sol·licitar la concessió per a la instal·lació i funcionament d'una emissora de freqüència modulada, a l'empara del Decret 263/1990, de 23 d'octubre, de regulació del procés de concessió de la gestió indirecta per part de les corporacions locals del servei de radiodifusió sonora en ones mètriques amb modulació de freqüència. El Govern de la Generalitat li va atorgar l'adjudicació provisional el juny de 1994.

L'acord de Govern resol aquesta concessió, que fins ara restava en situació de provisionalitat, atenent que correspon al Govern de la Generalitat atorgar aquestes concessions, i que les instal·lacions de l'emissora esmentada s'adiuen al projecte aprovat al seu dia, a les especificacions tècniques d'aplicació, han superat la inspecció preceptiva i han obtingut de l'administració competent l'autorització de la posada en servei.