



**Gobierno
de Navarra**



**Memoria
anual
del Juego
en Navarra
2014**

MEMORIA ANUAL DEL JUEGO EN NAVARRA 2014

DIRECCIÓN GENERAL DE INTERIOR

DEPARTAMENTO DE PRESIDENCIA, JUSTICIA E INTERIOR

Memoria realizada por el Servicio de Desarrollo de las Políticas de Seguridad.- Sección de Juego y Espectáculos Públicos.

Dirigida por D. Pedro M^a Recarte Gaztambide y D. Miguel Ángel Marzábal Díaz.

ÍNDICE

1. PRESENTACIÓN	3
2. FUENTES UTILIZADAS	4
3. CONCEPTOS Y CLASES DE JUEGOS.....	5
3.1. Cantidad jugada y Gasto real: concepto y análisis	5
3.2. Clases de juegos	5
3.2.1. <i>Juegos de titularidad pública o asimilados</i>	5
3.2.2. <i>Juegos de titularidad privada</i>	6
4. LAS CIFRAS DEL JUEGO EN NAVARRA	7
4.1. Análisis de la cantidad jugada en Navarra.....	7
4.1.1. <i>Cifras globales</i>	7
4.1.2. <i>Valor Medio de la cantidad jugada por habitante</i>	11
4.2. Análisis de las cifras de gasto real en Navarra año 2014	11
4.2.1 <i>Juego y gasto real</i>	11
4.2.2 <i>Valor medio del gasto real por habitante</i>	13
5. DESARROLLO DE LOS JUEGOS DE TITULARIDAD PRIVADA	15
5.1 Salas de Bingo.....	15
5.2 Máquinas juego (Tipo “B”)	16
5.2.1 <i>Parque de Máquinas juego</i>	16
5.2.2 <i>Registro de Empresas Operadoras de máquinas de juego</i>	17
5.2.3. <i>Homologaciones de modelos de máquinas de juego</i>	17
5.3 Salones de juego	17
5.4 Máquinas auxiliares de apuestas.....	18
5.5 Tiendas de apuestas.....	20
5.6 Establecimientos de juego	20
6. PREVENCIÓN DE LA LUDOPATÍA	21
7. INGRESOS TRIBUTARIOS	22
8. ACTIVIDADES PREVENTIVAS, INSPECCION Y CONTROL.....	23
9. LEGISLACIÓN APLICABLE	24

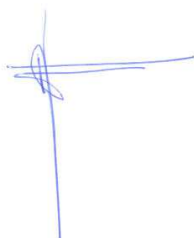
1. PRESENTACIÓN

La edición de la Memoria Anual del Juego en Navarra correspondiente al año 2014 responde al compromiso adquirido por el Departamento de Presidencia, Justicia e Interior de presentar una herramienta de trabajo en la que se plasme la realidad del mercado del juego presencial en nuestra Comunidad Foral y que sirva, al menos, a dos objetivos claros: el primero, aportar una fotografía de las principales variables que configuran el sector económico del juego con sus respectivos indicadores y resultados y el segundo, ofrecer una perspectiva evolutiva de un mercado que en el año 2014 ha movilizado la cifra de 298 millones de euros.

En este marco, la Dirección General de Interior quiere expresar su agradecimiento al Departamento de Economía, Hacienda, Industria y Empleo, a la Policía Foral de Navarra, a la Sociedad Estatal de Loterías y Apuestas del estado (SELAE) y a la Organización Nacional de Ciegos Españoles (ONCE) por su colaboración en la aportación de datos y a todas aquellas empresas, instituciones y demás personas que han participado en el suministro de información, deseando que este nuevo Informe anual del juego constituya un instrumento valioso de estudio para todos los que estén interesados en conocer las actividades relacionadas con este sector.

La Dirección General de Interior, siguiendo las nuevas tecnologías y cumpliendo los criterios de respeto y cuidado del medio ambiente, ha abandonado el soporte papel y lo ha sustituido por el formato electrónico CD-ROM y la descarga gratuita desde la página web:

http://www.navarra.es/home_es/Gobierno+de+Navarra/Organigrama/Los+departamentos/Presidencia+justicia+e+interior/Publicaciones/Publicaciones+propias/Interior/Memorias/Memorias+de+la+Sccion+de+Juegos+y+Espectaculos+Publicos.htm



Francisco José Fernández Elizalde
Director General de Interior

2. FUENTES UTILIZADAS

Para la elaboración de las tablas de datos y gráficos, se han consultado las siguientes fuentes:

- a) Los datos referidos a los juegos de titularidad pública y asimilados, aportados por la Sociedad Estatal de Loterías y Apuestas del Estado (SELAE) y la Organización Nacional de Ciegos Españoles (ONCE).
- b) Los datos relativos a los juegos de titularidad privada, elaborados por la Sección de Juego y Espectáculos del Servicio de Desarrollo de las Políticas de Seguridad, complementados con la información aportada por el Servicio de Gestión Tributaria, Policía Foral de Navarra y las propias empresas del sector del juego y las apuestas.

3. CONCEPTOS Y CLASES DE JUEGOS

3.1. Cantidad jugada y Gasto real: concepto y análisis

Es conveniente aclarar los conceptos de cantidad jugada y gasto real, ya que, con frecuencia, ambos términos se utilizan indistintamente.

El flujo económico que se da en el conjunto del sector, o “**cantidad jugada**”, que en el año 2014 ascendió en Navarra a 298,41 millones de euros, no debe ser confundido con el gasto real que los ciudadanos destinan al juego, pues en la cantidad jugada está incluida una parte –más o menos significativa- de los premios que aquellos reciben que vuelve nuevamente al circuito del juego.

El “**gasto real**”, correspondiente al desembolso neto de los jugadores, que fue en ese mismo período de 93,50 millones de euros, equivale a los “ingresos brutos”, es decir el “margen empresarial antes de impuestos” de las empresas que explotan los juegos y –porcentualmente- representa, aproximadamente, el 32 % de lo jugado.

3.2. Clases de juegos

Atendiendo a la titularidad de los agentes empresariales, podemos distinguir dos grandes bloques de juegos:

- a) Los juegos de titularidad pública o asimilados, y
- b) Los juegos de titularidad privada.

3.2.1. Juegos de titularidad pública o asimilados

Están configurados por:

- a) Los juegos de gestión estatal, encomendados a la Sociedad Estatal de Loterías y Apuestas del Estado (antes L.A.E.):
 - Lotería Nacional
 - Lotería Primitiva
 - Euromillones
 - Bono-loto
 - El Gordo de la Primitiva

- La Quiniela
 - El Quinigol
 - Lototurf
 - Quíntuple Plus
- b) Los juegos gestionados por la Organización Nacional de Ciegos (O.N.C.E.) mediante autorización administrativa especial:
- Cupón diario
 - Cuponazo
 - Fin de semana
 - Sorteos Extraordinarios
 - Juego activo
 - Lotería instantánea

3.2.2. Juegos de titularidad privada

En Navarra están conformados por:

- a) El juego del bingo
- b) Los juegos desarrollados mediante máquinas de juego con premio programado
- c) Las apuestas
- d) Las rifas, tómbolas y combinaciones aleatorias

A efectos prácticos, los datos recogidos en el presente informe se organizan en base a tres grandes grupos:

- Juegos Privados
- Juegos gestionados por la S.E.L.A.E.
- Juegos gestionados por la O.N.C.E.

4. LAS CIFRAS DEL JUEGO EN NAVARRA

4.1. Análisis de la cantidad jugada en Navarra

4.1.1. Cifras globales

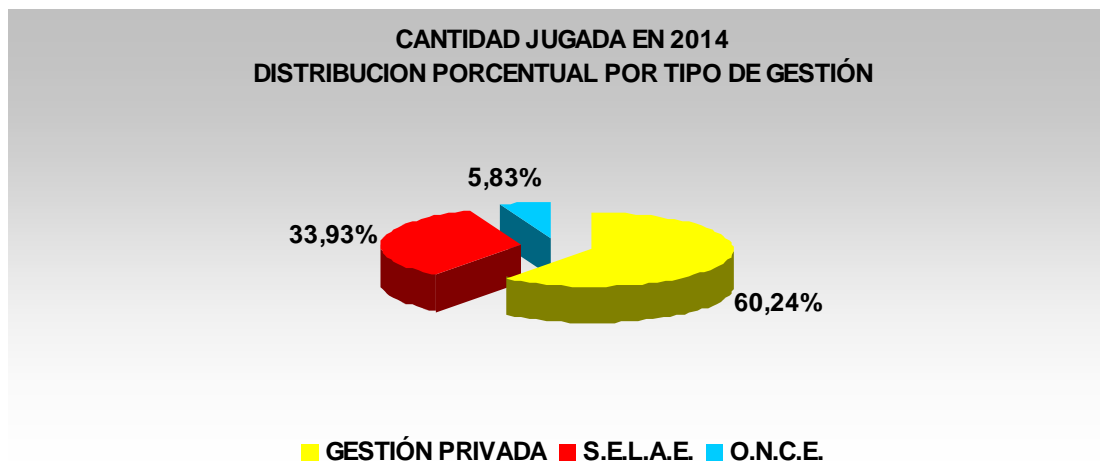
El **Cuadro nº 1** muestra la cantidad jugada en Navarra en el año 2014 distribuida en función de los juegos y sus entidades gestoras.

Cuadro 1. Cantidad jugada en Navarra en el año 2014 (Mill. €)

GESTIÓN PRIVADA			GESTIÓN PÚBLICA		TOTAL
			S.E.L.A.E.	O.N.C.E.	
<u>Bingos</u>	<u>Máquinas "B"</u>	<u>Apuestas</u>			
14,12	117,17	48,47			
179,76			101,25	17,40	298,41

El **Gráfico nº 1** refleja el reparto de la cantidad jugada por entidad gestora.

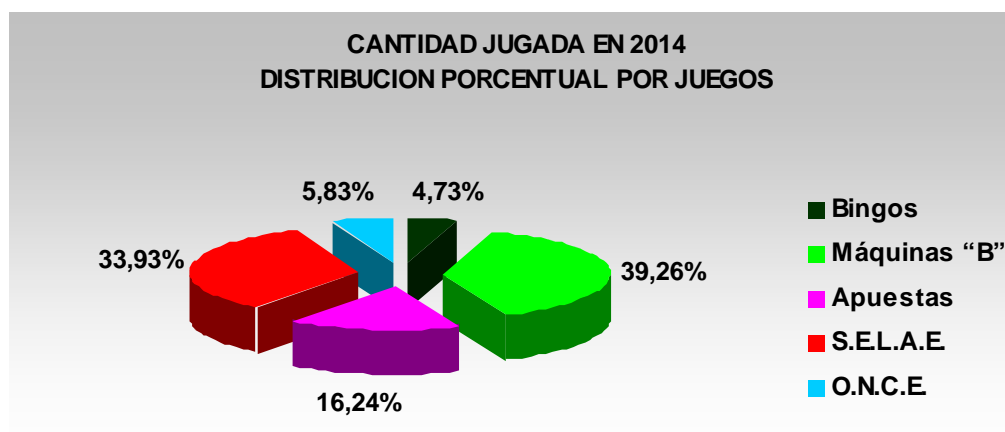
GRÁFICO 1



El Sector Privado recibe el 60 % de la cantidad jugada en 2014, un porcentaje superior al correspondiente al 2012 (54,45 %) y al 2013 (57,87%).

El *Gráfico nº 2* muestra la distribución porcentual de la cantidad jugada por tipo de juego.

GRÁFICO 2



El *Cuadro nº 2* muestra las series comparativas interanuales de la cantidad jugada desde el año 2010 hasta el 2014.

Cuadro 2. Cantidad jugada en Navarra 2010 - 2014 (Mill. €)

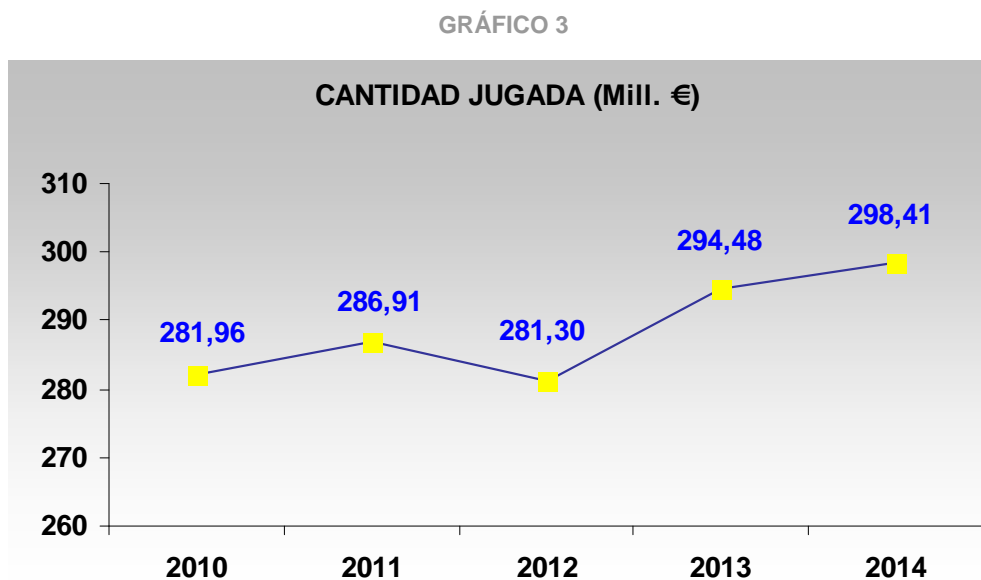
Gestión	Juegos	2010	2011	2012	2013	2014
Gestión privada	Bingos	26,00	18,93	16,05	14,58	14,12
	Máquinas B ¹	126,56	119,24	109,31	118,26 ²	117,17
	Apuestas	1,42	19,48	29,59	42,56	48,47
	Total privados	153,98	157,65	154,95	175,40	179,76
Gestión pública	S.E.L.A.E.	110,71	110,76	108,04	101,37	101,25
	O.N.C.E.	17,27	18,50	18,31	17,71	17,40
	Total públicos	127,98	129,26	126,35	119,08	118,65
	TOTAL	281,96	286,91	281,30	294,48	298,41

- La cantidad jugada en los juegos de **gestión privada** crece un 2,5% con respecto al año 2013 y alcanza su techo más alto en los últimos cinco años merced al empuje experimentado por las apuestas cuya recaudación se ha incrementado en un 14%.
- La cantidad jugada en los juegos de **gestión pública** desciende mínimamente y tiende a estabilizarse.

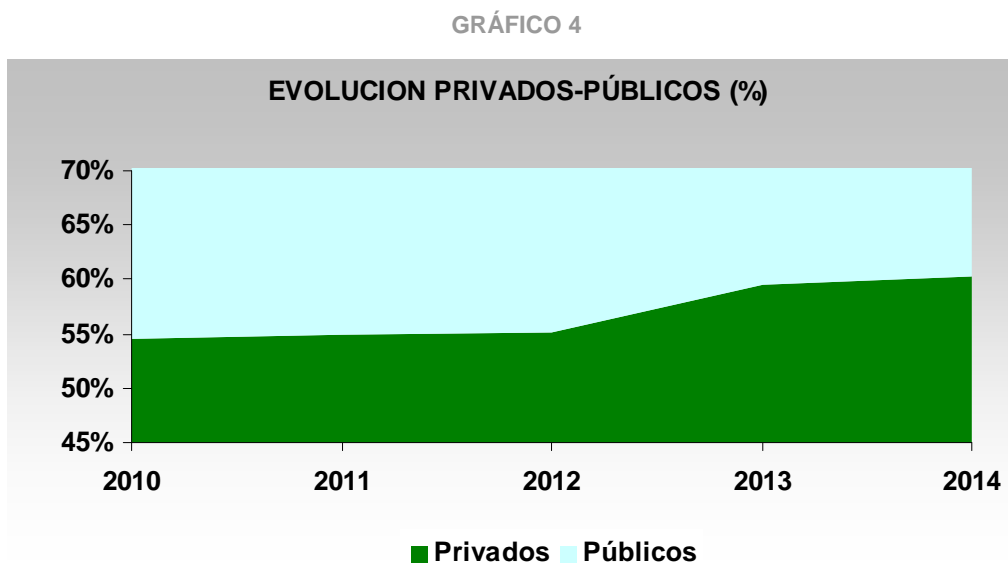
¹ Recalculados los datos correspondientes a los años 2012 y 2013

² Se computan por primera vez los datos de las máquinas instaladas en bingos

El **Gráfico nº 3** muestra la evolución de la cantidad jugada en el periodo 2010-2014.



El **Gráfico nº 4** representa la evolución diferencial de la cantidad jugada en los juegos de gestión pública y privada durante el periodo 2010-2014.



El **Cuadro nº 3** presenta la variación 2010-2014 de las cantidades jugadas en los distintos tipos de juegos.

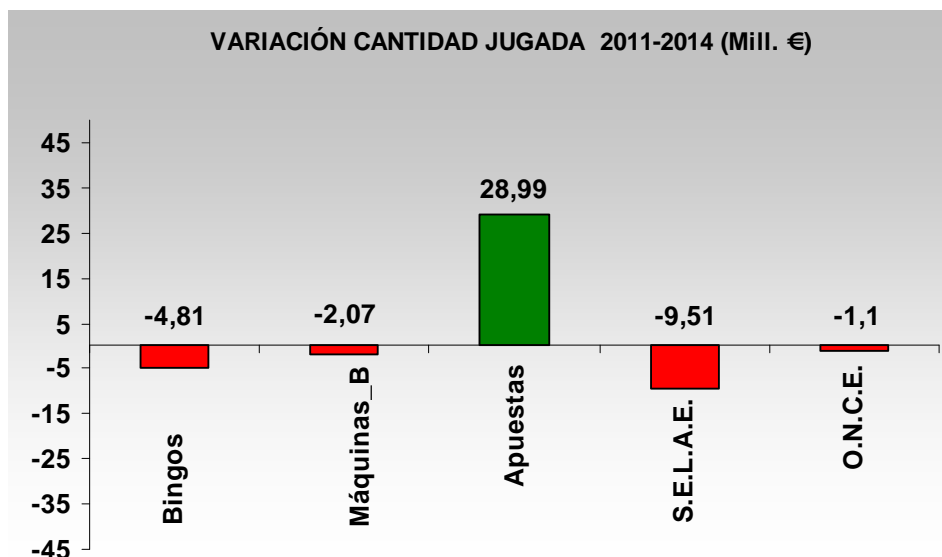
Cuadro 3. Cantidad jugada en Navarra (Mill. €)

Gestión	Juegos	2011 (Mill. €)	2014 (Mill. €)	Var. Total (Mill. €)	Variación (%)
Gestión privada	Bingos	18,93	14,12	-4,81	-25,41%
	Máquinas B	119,24	117,17	-2,07	-1,74%
	Apuestas	19,48	48,47	28,99	148,82%
	Total privados	157,65	179,76	22,11	14,02%
Gestión pública	S.E.L.A.E.	110,76	101,25	-9,51	-8,59%
	O.N.C.E.	18,50	17,40	-1,1	-5,95%
	Total públicos	129,26	118,65	-10,61	-8,21%
	TOTAL JUEGOS	286,91	298,41	11,5	4,01%

Si bien el dato global refleja un incremento del 4,01% en las cantidades jugadas, la tendencia es diferente en el caso de los juegos privados (que experimentan un crecimiento del 14,02%) que en el caso de los juegos públicos (que descienden un 8,21%).

El **Gráfico nº 5** muestra la variación total de cada tipo de juego durante el periodo 2011-2014.

GRÁFICO 5



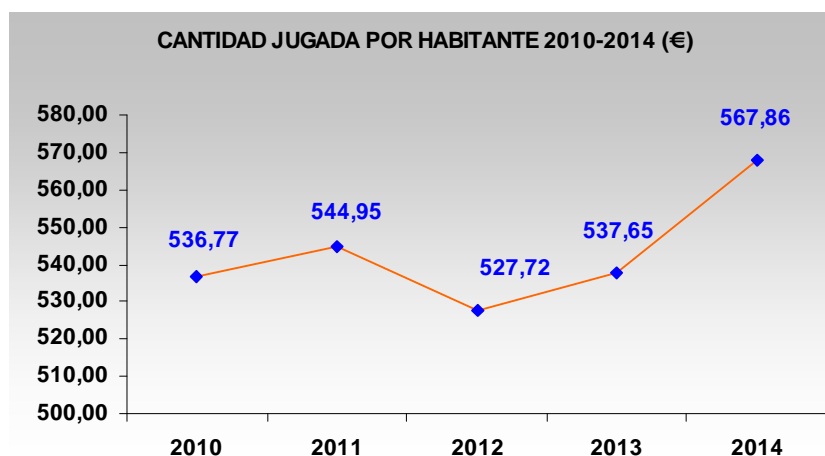
4.1.2. Valor Medio de la cantidad jugada por habitante

El cuadro y el gráfico que siguen representan la **cantidad jugada**, por término medio, de los habitantes de la Comunidad Foral de Navarra.

Cuadro 4: Cantidad jugada 2010-2014

	2010	2011	2012	2013	2014
Cantidad jugada (Mill. €)	281,96	286,91	277,40	282,62	298,41
Número habitantes	636.924	640.129	643.864	640.356	640.154
Número habitantes ≥18 AÑOS	525.294	526.492	525.661	525.661	525.495
Cantidad por habitante	442,69	448,20	430,83	441,34	466,15
Cantidad por habitante ≥18 AÑOS (€)	536,77	544,95	527,72	537,65	567,86

GRÁFICO 6



4.2. Análisis de las cifras de gasto real en Navarra año 2014

4.2.1 Juego y gasto real

El **Cuadro nº 5** muestra los porcentajes de **gasto real** en cada tipo de juego que se aplican a la cantidad jugada.

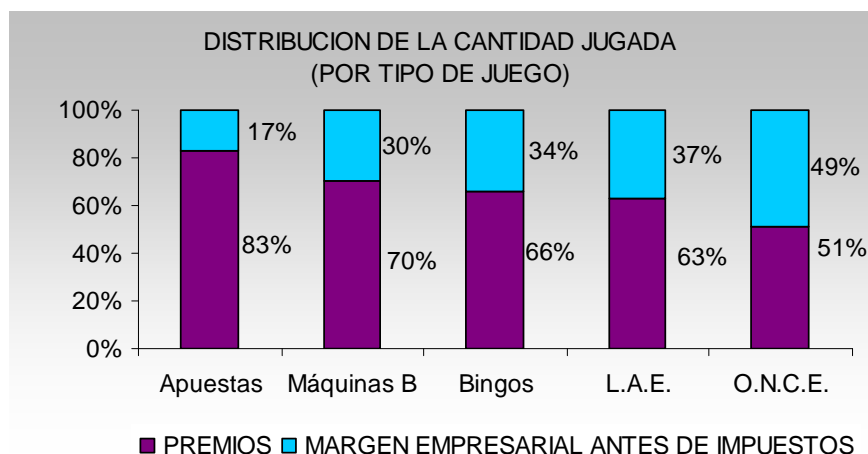
Cuadro 5: Gasto real 2014 (Mill. €)

Gestión	Juegos	Cantidad jugada	% Gasto real	Gasto real
Gestión privada	Bingos	14,12	34,00%	4,80
	Máquinas B	117,17	29,77%	34,88
	Apuestas	48,47	16,75%	8,11
	Total privados	179,76		47,79
Gestión pública	S.E.L.A.E.	101,24	36,75%	37,21
	O.N.C.E.	17,41	48,80%	8,50
	Total públicos	118,65		45,71
	TOTAL JUEGOS	298,41	31,33%	93,50

Los porcentajes de gasto real se han obtenido de la siguiente manera:

- ❖ **Bingo:** 34% de la cantidad jugada. Este porcentaje se obtiene deduciendo de la cantidad jugada el importe de los ingresos destinados a premios.
- ❖ **Máquinas “B”:** 29,77%. El porcentaje aplicado es la media ponderada de los establecidos en los arts. 3 y 6 del Decreto Foral 72/2010, de 15 de noviembre, por el que se modifica el reglamento de máquinas de juego.
- ❖ **Apuestas:** 16,75% Proviene de la diferencia entre la cantidad jugada y los premios obtenidos.
- ❖ **S.E.L.A.E:** 36,75% es la media ponderada entre los distintos juegos que forman parte de S.E.L.A.E.
- ❖ **O.N.C.E:** 48,80% es la media nacional.

El **Gráfico nº 7** muestra el porcentaje de reparto de cada juego sobre el total de la cantidad jugada.

GRÁFICO 7


El **Cuadro nº 6** expone la evolución del gasto real en la Comunidad Foral desde el año 2010 al 2014.

Cuadro 6: Gasto real en Navarra 2010-2014 (Mill. €)

Gestión	Juegos	2010	2011	2012	2013	2014
Gestión privada	Bingo	8,84	6,44	5,46	4,96	4,80
	Máquinas B	37,97	35,77	32,54	35,20	34,88
	Apuestas	0,31	3,93	6,02	7,14	8,11
	Total Privados	47,12	46,14	44,02	47,30	47,79
Gestión pública	S.E.L.A.E.	40,70	40,72	44,30	37,25	37,21
	O.N.C.E.	8,98	9,62	9,83	8,64	8,50
	Total Públicos	49,68	50,34	54,13	45,89	45,71
	Total global	96,80	96,48	98,15	93,19	93,50

Considerados globalmente y salvo un ligero repunte observado en el año 2012, los datos nos muestran un descenso del gasto real en los dos últimos ejercicios, que ha caído un 3,4% con respecto al año 2010. Analizados individualmente, en el sector privado el gasto real en el bingo y las máquinas de juego sigue claramente una tendencia a la baja, en tanto que en las apuestas muestra una tendencia creciente; en el sector público, el gasto real sigue cayendo.

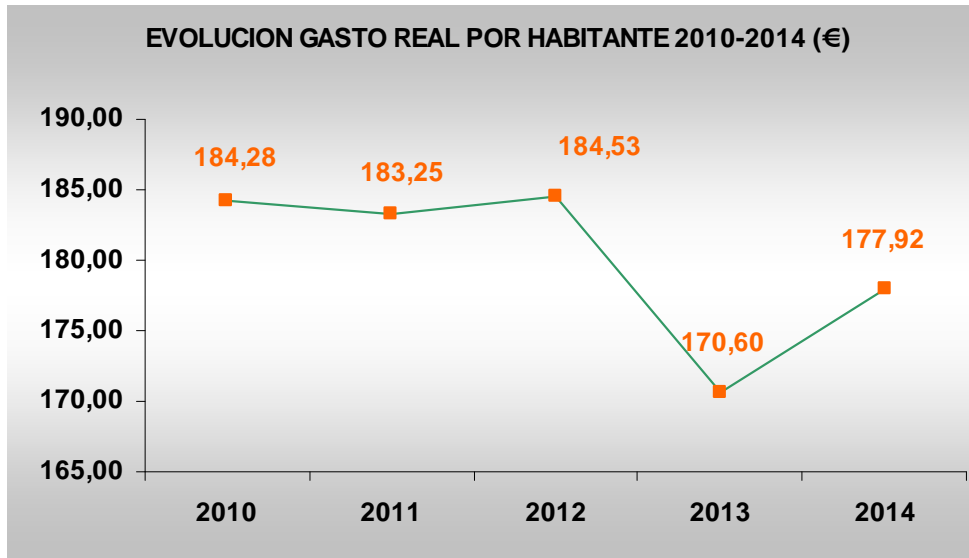
4.2.2 Valor medio del gasto real por habitante

El cuadro y gráfico que siguen representan el **gasto real**, por término medio, de los habitantes de la Comunidad Foral de Navarra.

Cuadro 7: Gasto real 2010-2014

	2010	2011	2012	2013	2014
Gasto real (Mill. €)	96,8	96,48	97	89,68	93,50
Número de habitantes	636.924	640.129	643.864	640.356	640.154
Número habitantes ≥18 AÑOS	525.294	526.492	525.661	525.661	525.495
Gasto real por habitante	151,98	150,72	150,65	140,04	146,06
Gasto real/habitante ≥18 AÑOS (€)	184,28	183,25	184,53	170,60	177,92

GRÁFICO 8



5. DESARROLLO DE LOS JUEGOS DE TITULARIDAD PRIVADA

5.1 Salas de Bingo

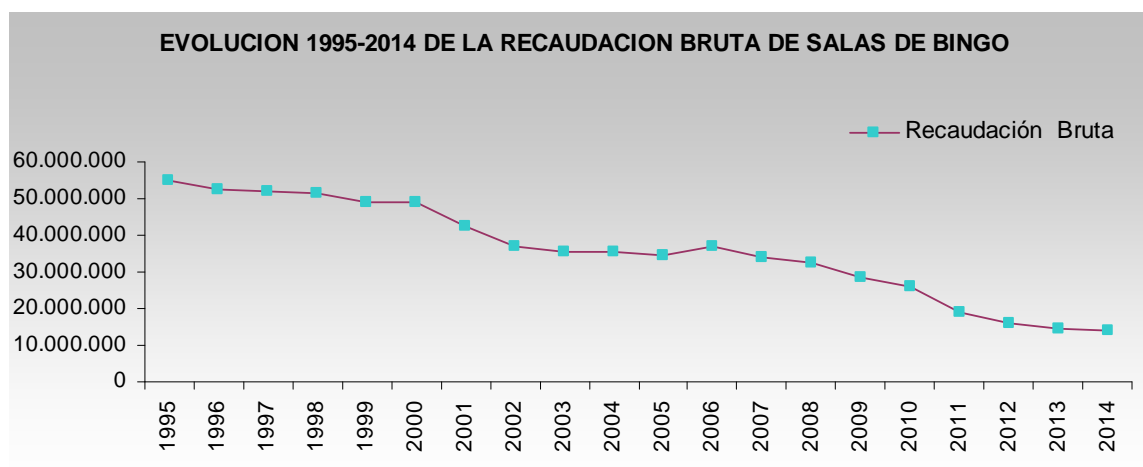
El número de salas en funcionamiento desde 1995, así como el número de empleados y la recaudación bruta, han evolucionado según se muestra en el **Cuadro nº 8**:

Cuadro 8: Evolución salas de Bingo

Años	Nº de Salas	Nº Visitantes	Nº Empleados	Recaudación Bruta
1995	6	817.328	211	55.165.578
2000	5	708.830	172	48.986.765
2005	4	590.205	135	34.436.393
2010	3	355.510	72	26.008.055
2011	3	323.025	57	18.935.157
2012	3	297.110	54	16.058.267
2013	3	271.195	43	14.583.952

El **Gráfico 9** muestra la evolución de la recaudación bruta de las Salas de Bingo.

GRÁFICO 9



5.2 Máquinas juego (Tipo “B”)

5.2.1 Parque de Máquinas juego

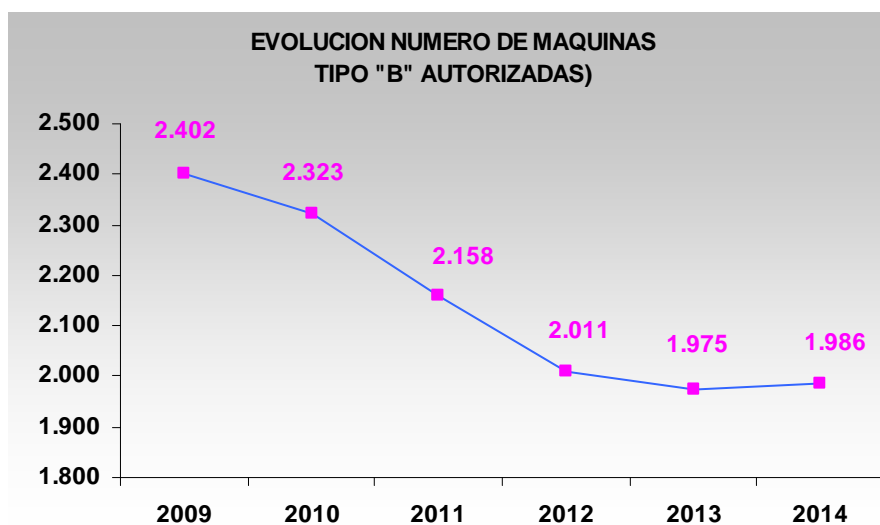
El número de máquinas de juego de tipo “B” autorizadas en la Comunidad Foral de Navarra en los últimos 6 años es el que se muestra en el siguiente cuadro:

	2009	2010	2011	2012	2013	2014
Maquinas tipo "B"	2.402	2.323	2.158	2.011	1.975	1.986

De las 1.986 máquinas de juego que hay en la Comunidad Foral, 1.552 se encuentran ubicadas en establecimientos de hostelería, 398 en salones de juego y 27 en salas de bingo.

El **Gráfico 10** muestra la evolución del número de máquinas “tipo B”:

GRÁFICO 10



En cuanto a la evolución de la recaudación media de las Máquinas tipo “B” obtenemos las siguientes estimaciones:

Recaudación media por año						
Tipo de establecimiento	2009	2010	2011	2012	2013	2014
Salones	13.168	16.100	16.100	10.917	18.369	17.977
Establecimientos hostelería	16.614	16.352	16.352	15.168	15.744	15.687
Bingos	---	---	---	---	61.712	61.396

5.2.2 Registro de Empresas Operadoras de máquinas de juego

El número de empresas operadoras que operan en Navarra en los últimos 6 años es el que se muestra a continuación:

	2009	2010	2011	2012	2013 ³	2014
Nº Operadores	181	192	191	184	91	93

5.2.3. Homologaciones de modelos de máquinas de juego

El número de homologaciones efectuadas por el Gobierno de Navarra en los últimos 6 años es el siguiente:

	2009	2010	2011	2012	2013	2014
Máquinas de juego	155	100	145	167	41	74

5.3 Salones de juego

La evolución de los establecimientos destinados específicamente a la explotación de las máquinas de juego o de “tipo B”, en Navarra, en los últimos 6 años, ha sido la siguiente:

	2009	2010	2011	2012	2013	2014
Salones de juego	27	26	27	27	28	31

³ El descenso en el nº de operadores se debe fundamentalmente al proceso de actualización del registro de empresas, excluyendo aquellas que estaban sin actividad durante muchos años.

5.4 Máquinas auxiliares de apuestas

La comercialización de máquinas auxiliares de apuestas en Navarra comenzó en el último trimestre del año 2010. Desde entonces, la explotación arroja los siguientes datos:

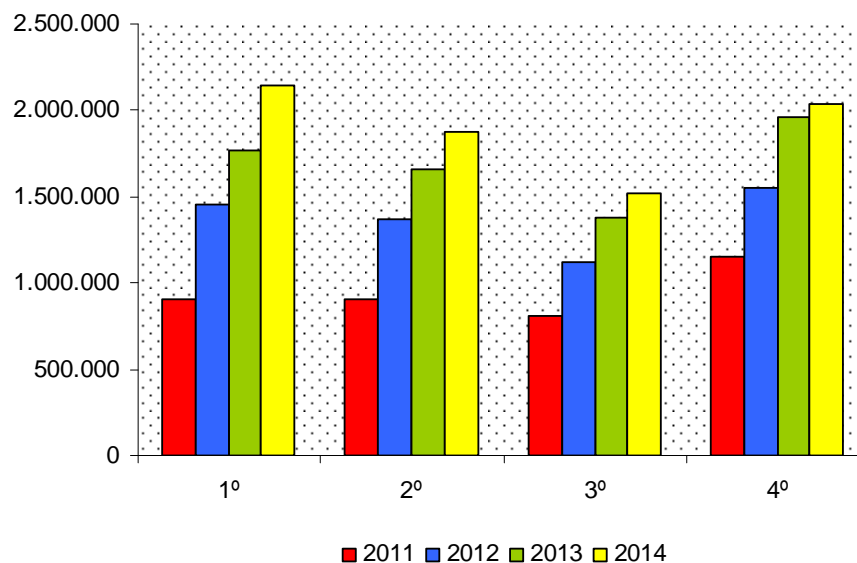
Años	Trimestre	Nº apuestas	Recaudación (€)	Premios (€)
2010	4º	296.418	1.414.975	1.128.403
2011	1º	903.375	4.058.324	3.139.364
	2º	903.138	4.857.782	4.106.685
	3º	812.889	4.626.067	3.618.197
	4º	1.152.788	5.942.669	4.688.323
2012	1º	1.453.574	7.331.980	5.845.497
	2º	1.368.430	7.307.231	5.814.232
	3º	1.116.992	6.584.667	5.445.404
	4º	1.555.202	8.370.069	6.459.761
2013	1º	1.771.305	9.719.628	7.926.888
	2º	1.662.459	10.202.928	8.499.453
	3º	1.377.673	10.112.048	8.511.802
	4º	1.963.479	12.524.950	10.494.283
2014	1º	2.149.376	12.629.571	10.309.337
	2º	1.872.561	12.206.568	9.894.344
	3º	1.522.004	10.852.593	8.788.456
	4º	2.034.570	12.779.511	10.546.888
TOTALES ANUALES		Nº apuestas	Recaudación (€)	Premios (€)
2010		296.418	1.414.975	1.128.403
2011		3.772.190	19.484.844	15.552.571
2012		5.494.198	29.593.949	23.564.896
2013		6.774.916	42.559.553	35.432.426
2014		7.578.512	48.468.243	39.539.025

Tomando como referencia inicial el año 2011, las apuestas han experimentado un crecimiento constante en todos los parámetros: un 101% en el número de apuestas formuladas, un 149% en la recaudación bruta obtenida y un 154% en los premios otorgados.

El **Gráfico 11** muestra la evolución del número de apuestas por trimestre durante período 2011-2014:

GRÁFICO 11

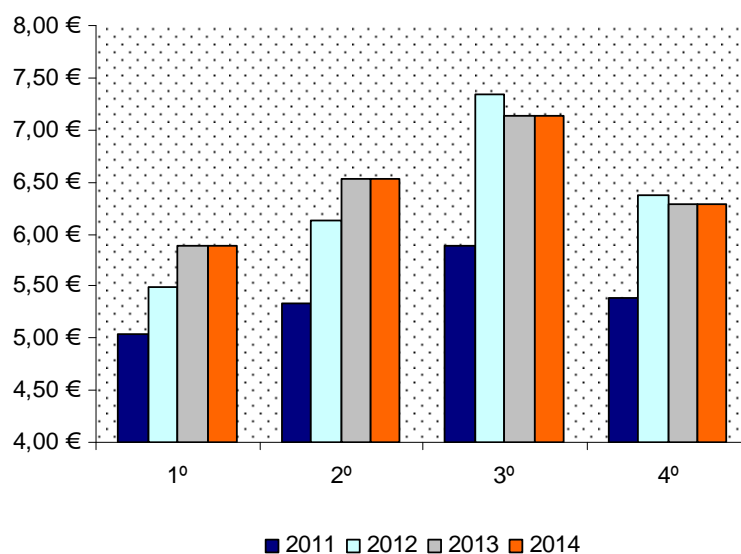
Número Apuestas por Trimestre (2011-2014)



El **Gráfico 12** muestra la evolución del importe de la apuesta media por trimestre durante período 2011-2014:

GRÁFICO 12

Importe Medio por Apuesta por Trimestre (2011-2014)



5.5 Tiendas de apuestas

La evolución de los establecimientos destinados específicamente a la explotación de máquinas auxiliares de apuestas en Navarra, en los últimos 6 años, ha sido la siguiente:

Tiendas autorizadas	2010	2011	2012	2013	2014
Nº anual	2	3	3	1	3
Acumulado	2	5	8	9	12

5.6 Establecimientos de juego

Distribución de los establecimientos autorizados específicamente para la práctica del juego:

Localidad	Bingos	Salones	Tiendas de apuestas
Ansoáin		1	1
Berriozar		1	
Burlada		1	
Castejón		1	
Estella		1	
Huarte/Uharte		1	
Pamplona	2	19	8
Tudela		4	3
Urdax		1	
Villava		1	
Totales	2	31	12

6. PREVENCIÓN DE LA LUDOPATÍA

El registro de prohibiciones de acceso a salas de bingo de Navarra ofrece los siguientes datos referidos al período 2009-2014:

	2009	2010	2011	2012	2013	2014
Prohibiciones	60	33	30	19	11	14
Levantamiento de prohibición	51	27	17	13	10	13
Prohibiciones en vigor al 31-12	503	419	431	440	437	448

7. INGRESOS TRIBUTARIOS

De los datos obrantes en la Hacienda Tributaria de Navarra cabe extraer la siguiente información relativa a los ingresos tributarios por tasas derivadas de la actividad del juego de gestión privada en nuestra Comunidad Foral (en millones de euros).

	2009	2010	2011	2012	2013	2014
Tasas/juego Máquinas	6,35	7,49	7,91	4,47	4,59	6,21
Tasas/juego Bingo	5,70	5,14	3,32	3,40	3,01	2,22
Tasas/juego Combinaciones aleatorias	0,09	0,07	0,06	0,13	0,06	0,04
Ingresos tributarios procedentes de apuestas	-	0,14*	0,41	0,68	0,89	0,89
TOTAL TASAS/JUEGO	12,14	12,84	11,70	8,68	8,55	9,36

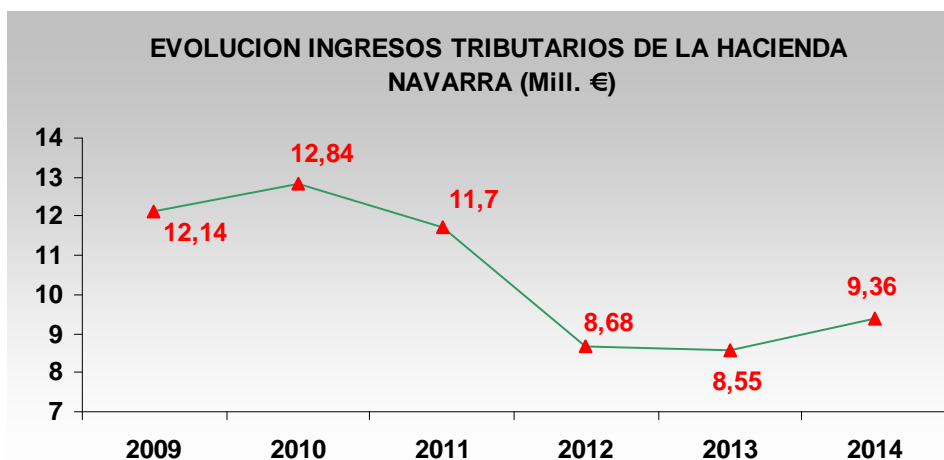
* Datos solamente del 4º trimestre

En cuanto a los impuestos municipales (impuesto sobre gastos suntuarios), los datos en el mismo período son los siguientes (en millones de euros):

	2009	2010	2011	2012	2013	2014
Pamplona	1,45	1,33	0,97	0,84	0,62	0,75
Tudela	0,022	0,020	0,012	0,006	--	--
TOTAL IMPUESTOS	1,472	1,35	0,98	0,85	0,62	0,75

El **Gráfico 13** muestra la evolución de los ingresos tributarios de la Hacienda Navarra:

GRÁFICO 13



8. ACTIVIDADES PREVENTIVAS, INSPECCION Y CONTROL

El servicio de inspección, llevado a cabo por la Policía Foral de Navarra, ha desarrollado la actividad que muestra el **Cuadro nº 9**.

Cuadro 9: Evolución 2012-2014 de Inspecciones, denuncias e informes.

AÑOS	2012			2013			2014		
	Inspecciones	Denuncias	Informes	Inspecciones	Denuncias	Informes	Inspecciones	Denuncias	Informes
Bingos	64	0	5	50	0	4	50	0	1
Máquinas de Juego	3.065	7	205	2.292	3	101	2.023	3	95
Salones de Juego	106	0	3	71	2	2	84	0	16
Juego Menores	341	0	4	350	1	2	441	3	1
Rifas, Tómbolas y Combinaciones Aleatorias	20	0	0	3	0	0	8	0	0
Maquinas de apuestas	615	0	5	326	2	3	319	0	1
Totales	4.211	7	222	2.792	8	112	2.925	6	114

9. LEGISLACIÓN APLICABLE

GENERAL

Ley Foral 16/2006, de 14 de diciembre, del juego.

Decreto Foral 4/2011, de 24 de enero. Crea el Registro de Juegos y Apuestas.

Decreto Foral 5/2011, de 24 de enero. Aprueba el Catálogo de Juegos y Apuestas.

ORGANIZACIÓN

Decreto Foral 116/2008, de 24 de noviembre. Creación del Consejo del Juego.

JUEGO DEL BINGO

Decreto Foral 73/2010, de 15 de noviembre. Aprueba Reglamento de Bingos.

Orden Foral 519/2011, de 27 de junio. Modalidad del Bingo Tradicional.

Resolución 531/2012, de 22 de marzo. Contenido de los cartones de bingo.

MÁQUINAS DE JUEGO

Decreto Foral 181/1990, de 31 de julio. Aprueba Reglamento de Máquinas de Juego.

Decreto Foral 72/2010, de 15 de noviembre. Modifica el D.F. 181/1990, el D.F. 270/1999 y regula las características y condiciones de instalación de las máquinas de juego.

Decreto Foral 270/1999, de 30 de agosto. Aprueba Reglamento de Salones de Juego.

Orden Foral 55/2000, de 13 de abril. Aprueba Plan Marco Autoprotección Salones.

Orden Foral 128/2012, de 30 de marzo. Regula máquinas juego premio especie (grúas).

Real Decreto 2110/1998, de 2 de octubre. Reglamento estatal.

APUESTAS

Decreto Foral 16/2011, de 21 de marzo. Aprueba Reglamento de Apuestas de Navarra.

Resolución 114/2015, de 22 de mayo, del DGI. Aprueba las condiciones y las características técnicas de los sistemas empleados para la explotación de apuestas a través de sistemas interactivos y canales telemáticos.

RIFAS, TÓMBOLAS Y COMBINACIONES ALEATORIAS

Decreto Foral 94/1991, de 21 de marzo. Aprueba Reglamento.